

**ქართლ-კახური ბრძალი სუფრული სიმღერების
კილო-ინტონაციური წყობის ზოგიერთი
თავისებურების შესახებ**

ჩემი ნარკვევი ძირითადად ძირითადად ეხება ორ შეუსწავლელ საკითხს: 1. ქართლ-კახურ გრძელ სუფრულ სიმღერებში გაბატონებული მიქსოლიდური კილოს ინტონაციური ხორცშესხმის თავისებურებებს; 2. ამ სიმღერათა განვითარების წამყვან კანონზომიერებას, ცნობილს **თავისუფალი გაშლის პრინციპის** სახელწოდებით (Öññññ ãí , 1980:29-42).

დავინწყით იქიდან, რომ სპეციალურ ლიტერატურაში უგულებელყოფილია ქართული ხალხური სიმღერების კილო-ინტონაციური წყობის სპეციფიკა, რომელიც დღემდე რჩება *Terra-incognita*-დ (შეუცნობელ სამყაროდ). სხვა მიზეზებთან ერთად ამ დასკვნამდე მიგვიყვანა ჩვენი მრავალდიალექტიანი ხალხურ-სასიმღერო მრვალხმიანობის წამყვანი სისტემის – მიქსოლიდიურის სტრუქტურული თავისებურებების არასწორმა განმარტებამ.

ცნობილია, რომ კილოს განხილვა აუცილებლად ითვალისწინებს ე.წ. დამახასიათებელი საფეხურის და შესატყვისი დამახასიათებელი ინტერვალის სახით გამოვლენილი უმთავრესი სტრუქტურული ელემენტების დადგენას. მაგალითისათვის აღებულ *F* მიქსოლიდიურ კილოში ასეთ ელემენტებად რატომღაც მიჩნეულია *f-a* დიდი ტერცია და *f-d* დიდი სექსტა (*Äñññ ãí èø ãèèè*, 1978:19). განასახიერებენ თუ არა ეს ინტერვალები ამ სისტემით განპირობებულ ინტონაციურ განუმეორებლობას? რა თქმა უნდა, არა. აღნიშნული მაჩვენებლები ვერაფრით განასხვავებენ მიქსოლიდიურ კილოს დანარჩენი მაჟორული კილოებისაგან – იონიურისაგან, ლიდიურისაგან, რომლებიც ასევე შეიცავენ ტონიკურ დიდ ტერციასა და დიდ სექსტას (იხ. დანართი, სქემები 1ა,ბ,გ). ირკვევა, რომ მიქსოლიდიური სისტემის ინტონაციური თავისებურებების დადგენა ძნელად თუ შესაძლებელია უშუალოდ ამ სისტემებთან დაპირისპირების გარეშე, რაც არ არის გათვალისწინებული სპეციალურ ლიტერატურაში.

აღსანიშნავია, რომ მიქსოლიდიურ კილოს დასახელებული მაჟორული სისტემებიდან ერთადერთს ახასიათებს დაბალი *VII* საფეხური და ტონიკური მცირე სეპტიმა. გარდა ამისა, არსებით მნიშვნელობას იძენს მიქსოლიდიურობის კიდევ ერთი ატრიბუტის – *III* საფეხურიდან აგებული შემცირებული კვინტის გამოყენების კანონზომიერება. აღნიშნული სტრუქტურული ელემენტები გამორიცხავენ საპირისპირო იონიური სისტემის გამახვილებულ დისონანსებს – ტონიკურ დიდ სეპტიმას და *IV* საფეხურიდან აგებულ გადიდებულ კვარტას (ტრიტონს) (სქემა 2ა-ბ). საკმაოდ შერბილებული მიქსოლიდიური სისტემა სწორედ ამიტომ მიეკუთვნება ე.წ. *უტრიტონო კილოების* კატეგორიას (ქ. კუშნარიოვის ტერმინოლოგიის მიხედვით. *Éñññ ãí ãèèè*, 1958:314-320). იგი უპირისპირდება იონიურისა და ლიდიურის ტრიტონულ წყობას.

მოსალოდნელი გაუგებრობის თავიდან ასაცილებლად საჭიროდ მიგვაჩ-

ნია სანინალმდეგო კილო-ინტონაციური ცნებების – ერთი მხრივ, ტრიტონულობის, ხოლო, მეორე მხრივ, უტრიტონობის დაზუსტება. ჩვენ მიერ ტერმინ ტრიტონის გამოყენება გულისხმობს მხოლოდ გადიდებულ კვარტას, რომლის შევსება გვაძლევს მარტოოდენ მთელი ტონებისაგან შემდგარ ბგერათანმიმდევრობას. მართებულად ვერ მივიჩნევთ ურთიერთშებრუნებული და ამავე დროს ფუნქციურად იდენტური ინტერვალური წყვილის სახით გადიდებული კვარტისა და შემცირებული კვინტის გაერთიანებას, და ტრიტონის, როგორც ამ გაერთიანების აღმნიშვნელი ტერმინის გამოყენების ტრადიციას, გაბატონებულს კლასიკურ მაჟორ-მინორულ სისტემაზე ორიენტირებულ ნაშრომებში. საქმე ის არის, რომ ჭეშმარიტი ტრიტონის – გადიდებული კვარტის ინტონაციური თავისებურება განისაზღვრება ამ ინტერვალის შემავსებელი ანჰემიტონური (უნახევარტონო) ბგერათა რიგის ფაქტორით; მაშინ, როდესაც ჰემიტონური (ნახევარტონების შემცველი) შემცირებული კვინტა უკვე ვეღარ ჩაითვლება მარტოოდენ მთელი ტონებისაგან შემდგარ ინტერვალ ტრიტონად. პირველად ამ გარემოებას ყურადღება მიაქცია ქ. კუშნარიოვმა, მონოტონიკური ხალხურ-სასიმლერო კილოების თეორიის ფუძემდებელმა, რომელმაც სამართლიანად უარყო შემცირებულ კვინტაზე ტრიტონის ცნების გავრცელების მოძველებული წესი (Ё́рѣ ѿдѣла, 1958:6).

ყურადღებას ვამახვილებთ ფრიად მნიშვნელოვან გარემოებაზე: ქართულ ხალხურ-სასიმლერო მრავალხმიანობაში ამ ინტერვალების პრინციპული სხვადასხვაგვარობა აყვანილია მკაფიოდ დაპირისპირებული კილოური კატეგორიების გამყოფი ზღვარის მნიშვნელობამდე: შემცირებული კვინტა ახასიათებს ბგერათა განუხრელი წმინდაკვარტული კოორდინაციის პრინციპზე დამყარებულ უტრიტონო კილოებს. მიქსოლიდიურ სისტემაში იგი ყალიბდება, როგორც შემდგომ დავინახავთ, კონსონანსური მცირე ტერციების დაშრევების შედეგად, რაც ხელს უწყობს ამ ინტერვალის რბილდისონანსური ჟღერადობის აღქმას; მაშინ, როდესაც გადიდებული კვარტის გამახვილებული დისონანსურობა წარმოადგენს ბგერათა ასევე განუხრელი წმინდაკვინტური კოორდინაციის პრინციპზე დამყარებული ტრიტონული კილოების განუყოფელ კუთვნილებას (სქემა 3ა,ბ). ქართულ ხალხურ სიმღერებში დიატონიკის ამ ორ ფართოდ წარმოდგენილ სახეობას შეგიძლიათ გაეცნოთ ჩემს ნაშრომებში გამოქვეყნებული მასალებიდან (გოგოტიშვილი, 2001:233-249).

დავუბრუნდეთ მიქსოლიდიური კილოს მახასიათებელ ელემენტებს – ტონიკურ მცირე სეპტიმას და ამ ინტერვალის შუალედური ტერციებით შევსების პროცესში გამოყოფილ შემცირებულ კვინტას. სწორედ ეს ელემენტები განაპირობებენ „გრძელ სუფრულეებში“ წარმოჩენილი მიქსოლიდიურობის ინტონაციურ განონასწორებულობას, რომელიც ორგანულად შეესატყვისება ამ სიმღერების ეპიკურ, ჰიმნურად ამაღლებულ გამომსახველობას.

განსაკუთრებულ ყურადღებას იმსახურებს შემცირებულ კვინტასთან დაკავშირებული ინტონაციური პროცესები. აღსანიშნავია D მიქსოლიდიური კილოს ტონიკაზე დაშენებული საყრდენი *fis-a-c* ტერციული რიგის ფორმირება, გამოვლენილი *fis-c* შემცირებული კვინტის ფარგლებში. ისახება ამ რბილდისონანსური ინტერვალის ცენტრალური პოზიცია, დასაშვები მხოლოდ

მიქსოლიდიურ სისტემაში. გამოვყოთ შემცირებული კვინტის შემავსებელ საფეხურთა ათვისების ვარიანტი, დამახასიათებელი ძირითადად გრძელი სუფრული სიმღერებისათვის. მხედველობაში მაქვს კვინტური საყრდენის – ტონ a -ს მიმართ სანყისი $c-h-a$ ტრიქორდისა და საპასუხო $fis-g-a$ ტრიქორდის შებრუნებული (სარკისებური) დამოკიდებულება, განპირობებული ისევ და ისევ მიქსოლიდიური კილოს შინაგანი წყობით. იგი გვაძლევს ზედა ტრიქორდში წარმოჩენილი დაღმავალი ინტერვალების – ჯერ მცირე, ხოლო შემდგომ დიდი სეკუნდის განმეორებას ქვედა ტრიქორდში მიღებული აღმავალი თანმიმდევრობით. შექმნილი სიმეტრიული თანაფარდობის ცენტრად გვევლინება აღნიშნული კვინტური საყრდენი – ტონი a , ხოლო კიდურ წერტილებად – ამ უკანასკნელისადმი შესაბამისად ზედა და ქვედა მცირეტერციულ დამოკიდებულებაში მყოფი საფეხურები – კილოს სეპტიმა – ტონი c და ტერცია – ტონი fis (სქემა 4).

ამ ვითარებაში ადგილი აქვს მნიშვნელოვან მოვლენას – იმიტაციური პოლიფონიის **შებრუნებული** სახეობის წარმოქმნას, რომლის რელიეფურობას ხელს უწყობს „გრძელი კახური მრავალჟამიერის“, „ჩაკრულოს“, „ზამთარის“ რიგ ეპიზოდებში გამოხატული ხმათა თანაფარდობის შემდეგი თავისებურება: მაგალითში sa D მიქსოლიდიური კილოს სეპტიმიდან გამომდინარე c^1-h-a ტრიქორდის ორნამენტირებული ფორმა მკვიდრდება სასიმლერო მუხლის დასასრულს წინა პლანზე გამოსულ ზედა ხმაში, რომელშიც იგი გვევლინება ამ მუხლის დამაგვირგვინებელი ბოლოკიდური ინტონაციის სახით; მაშინ, როდესაც ამ უკანასკნელის შებრუნებული ვარიანტი – ასევე მდიდრულად ორნამენტირებული $fis-g-a$ ტრიქორდი – ფლობს შუა ხმაში წარმოქმნილი საპასუხო მუხლის თავკიდური ინტონაციის პოზიციას.

მაგალითში I ზ ფეხს იკიდებს F მიქსოლიდიური კილოს სეპტიმიდან წარმომდგარი $es^1-d^1-c^1$ ტრიქორდის იმიტაციის ასეთივე შებრუნებული ფორმა, რომელიც ყალიბდება შუა ხმაში გამოვლენილი $a-b-c^1$ ტრიქორდის სახით. მაგალითში I გ კვლავ მეორდება ეს მოვლენა, გამოხატული ამჯერად Es მიქსოლიდიური კილოს ფარგლებში: ზედა ხმაში მუხლის დამაბოლოებელი des^1-c^1-b ტრიქორდის ინვერსიას წარმოადგენს შუა ხმის საპასუხო მუხლის დასაწყისში აღმოცენებული $g-as-b$ ტრიქორდი.

სამივე შემთხვევაში ზედა ხმა, შეიძლება ითქვას, გადასცემს თავისებურ ინტონაციურ ესტაფეტას შუა ხმას. ამრიგად, მიქსოლიდიური კილოს სეპტიმიდან წარმომდგარი ტერციულ-ტრიქორდული საქცევის ინვერსია, გამოვლენილი მომიჯნავე მუხლების შეკავშირების მომენტებში, ანიჭებს მოყვანილ სიმღერებს ერთიანობას, სიმწყობრეს, დახვეწილობას.

გრძელ სუფრულებში გაბატონებულ მიქსოლიდიურ კილოსთან ერთად არ შეიძლება, არ აღინიშნოს ამ სიმღერების მახასიათებელი მრავალრიცხოვანი კილოური და ტონალური მოდულაციების მსვლელობაში გამოვლენილი შუალედური, თანმხლები კილო-ინტონაციური სისტემების ფართო სპექტრის არსებობა. ამ მხრივ, უწინარეს ყოვლისა, გამოირჩევა ტრიტონული კილოები – იონიური, დორიული, ფრიგიული. ეს ხანმოკლედ, გაკვრით ნაჩვენებები სისტემები მეტწილად უკავშირდება ეროვნულ-თვითმყოფი მამოდუ-

ლირებელი კადანსების შეჭრილ ფორმას – გრძელი სუფრულების განვითარების უწყვეტობის გამოხატულებას. დროის ნაკლებობის გამო ამ საკითხზე სიტყვას აღარ გავაგრძელებ.

გავეცნოთ გრძელ სუფრულ სიმღერებში ზემოაღნიშნული თავისუფალი გაშლის პრინციპის მოქმედებას. მისთვის ნაკლებდამახასიათებელია ნაგებობათა უბრალო განმეორებითობა, ან მათი კონტრასტული დაპირისპირებანი. ნაცვლად ამისა, ეს პრინციპი ემყარება სანყისი მელოდიური წარმონაქმნის (მოტივის, ფრაზის) გამუდმებულ სახეცვლათა წყებას, ხასიათდება მომიჯნავე საქცევების ვარიანტული კავშირით განპირობებული განვითარების უწყვეტობით, დენადობით. ანალოგიები: გორგალის თანდათანობითი გაშლა, ან მდინარის მდორე მოძრაობა, რომელიც ხან ერთ მხარეს გადაუხვევს, ხან მეორეს, მაგრამ შეუჩერებლად ნინ მიედინება.

„გრძელი კახური მრავალჟამიერის“ მრავალეტაპიანი განვითარების დროს გამოიყოფა თავისუფალი გაშლის პრინციპზე დამყარებულ ნაგებობათა ვარიანტული სახეცვლების ორი სერია: პირველი მათგანი მოიცავს სიმღერის რვატაქტიან შესავალ ნაწილს – თავისებური პრელუდირების ხასიათის კოლორატურული პასაჟების წყებას, გამოვლენილს ორი ზედა ხმის რეგულარული მონაცვლეობის ნიშნით (მაგ. 2). აქ წარმოჩენილი ტალღისებური მოყვანილობის საქცევების პირველსანყისად გვევლინება შუა ხმაში კილოს კვინტური საყრდენისაკენ მიმართული ორნამენტირებული (გრუპეტოსებური) აღმასვლა, რომელიც შენარჩუნებულია მეტ-ნაკლებად სახეშეცვლილი ფორმით ყოველ მომდევნო საქცევში. აღსანიშნავია კილო-ინტონაციური ელემენტების მრავალმხრივი ვარიანტული შეკავშირების წამყვანი როლი. ასე მაგალითად, ზემოაღნიშნული *fis-g-a* ტრიქორდი, გამოვლენილი ერთ-ერთი ტალღის დასანყისში, ერთი მხრივ, წარმოადგენს შუა ხმის გრუპეტოსებური აღმასვლების ვარიანტს, ხოლო მეორე მხრივ, – ნინა ტალღის დასასრულს ზედა ხმაში გამოხატული *c-h-a* ტრიქორდის უკვე აღნიშნულ შებრუნებულ სახეობას.

სიმღერის შესავალი ნაწილის შემდგომ აღინიშნება ნაგებობათა ვარიანტული სახეცვლების ახალი სერია, ამჯერად წარმოჩენილი შუა ხმის მახასიათებელი დაღმავალი ტიპის მელოდიური განვითარების რიგი ეტაპების სახით. ყურადღებას ვამახვილებთ ამ ეტაპებს შორის არსებული მსგავსება-განსხვავებების საკითხზე.

ყოველ ასეთ ვრცელ, თავისუფლად დენად დაღმასვლას ახასიათებს ფართო მელოდიური პერსპექტივის მომნიჭებელი „მწვერვალ-სათავე“, გამოხატული მიქსოლიდიური კილოს სეპტიმური ტონით. აქ თავს იჩენს შუა ხმის თანმიმდევრული მისწრაფება სულ უფრო და უფრო მაღალი მწვერვალსათვისადმი. წარმართავს ამ ზესწრაფვას სეკუნდებით აღმავალი მოდულაციური ძვრების სისტემა, ორიენტირებული ბურდონური ტიპის ბანების პარტიამი გამოვლენილ *c, d, e* ტონიკურ ცენტრებზე (მაგ. 3). წამყვან შუა ხმაში ამ დროს ყურადღებას იპყრობს შესაბამისი სეპტიმური ტონების სახით წარმოჩენილი *b, c¹, d¹* მწვერვალ-სათავეების გამჭოლი ხაზი (იხ. ტაქტები 1, 4, 9). ამ ვითარებაში ადგილი აქვს წინააღმდეგობრივ მოვლენას – მელოდიური განვითარების დაღმავალი რგოლების აღმავალ გადანაცვლებებს, რაც ხელს

უნყოფს სასიმღერო დინამიკის თანმიმდევრულ ზრდას.

„ჩაკრულოს“ ცნობილ ვარიანტში („ხიდისთავს შევკრათ პირობა...“) აღინიშნება შუა ხმაში გამოხატული დაღმასვლების ანალოგიური სერია. აქ ასევე თავს იჩენს მიწრაფება სეკუნდებით აღმავალ მწვერვალ-სათავეებისადმი, რომელთა გამჭოლი ხაზი შეიცავს შესაბამისად f და g ტონიკებზე დამყარებულ es^1 , f^1 სეპტიმურ ტონებს (მაგ. 4, ტაქტები 4, 16). კულმინაციური A მიქსოლიდიური კილოს სეპტიმის – პრედიქტული მნიშვნელობის ტონ g^1 -ს შემდგომ ისახება კიდევ ერთი მწვერვალ-სათავე – ამავე A მიქსოლიდიურის ზედა ოქტავური საყრდენი – ტონი a^1 . აღნიშნული g^1 და a^1 ტონები გადაეცემა წინა პლანზე გამოსულ ზედა ხმას (იქვე, ტაქტები 20-21). ეს ყოველივე, მსგავსად „გრძელი კახური მრავალჟამიერისა“, განაპირობებს სასიმღერო დინამიკის თანმიმდევრულ ზრდას.

ამრიგად, მოყვანილ მაგალითებში, ერთი მხრივ, თავს იჩენს ნაგებობათა ინტონაციური ერთიანობა, რომლის პირველსაწყისია დაღმასვლათა ამოსავალი მომენტების მსგავსება, განპირობებული მწვერვალ-სათავეების გამჭოლი ხაზის არსებობით. მაგრამ, მეორე მხრივ, მულაენდება განსხვავებული მხარე თავისუფალი გაშლის პრინციპის მოქმედებისა – მისწრაფება ამ დაღმასვლათა ვარიანტულ-ინტონაციური განახლებისაკენ, რომლის ხელშემწყობი ფაქტორია სოლისტ-მომღერალთა თავისუფალი ლინეარული აზროვნებიდან გამომდინარე იმპროვიზაციული რიტმიკა. გავიხსენოთ გრძელი სუფრულების მელოდიკის შემამკობელი მრავალრიცხოვანი ორნამენტული ხვეულების გამოყენება, ამ ხვეულებში გაერთიანებულ მოკლე გრძლიობათა ცვალებადი თანმიმდევრობა, რომელიც ამცირებს სხვაობას მახვილიან და უმახვილო ბგერებს შორის. იგი ხასიათდება არარეგულარული და, ამავე დროს, საგრძნობლად შერბილებული (დროის გამზომი) აქცენტუაციით, რომელიც გამორიცხავს რიტმულ-ინტონაციური მონახატების განმეორებითობას, მასშტაბურ პერიოდულობას, იწვევს ამ მონახატების სიგრძის, მოყვანილობის განუწყვეტელ განახლებავარიერებას /ქართლ-კახურ გრძელ სუფრულებში გამოვლენილი არარეგულარული დროის გამზომი რიტმიკის შესახებ იხ. ბროშურა ქართლ-კახური გრძელი სუფრული სიმღერების ნოტაციის საკითხისათვის. (გოგოტიშვილი, 1989:3-6)/.

განსაკუთრებულ ინტერესს იწვევს სიმღერა „ზამთარის“ ინტონაციური წყობის თავისებურება. აქ უკვე მთლიანად დომინირებს ჰანგის გაშლის ტალღისებური ტიპი. იგი ხელს უწყობს მელოდიკის იშვიათ სიმწყობრეს, პლასტიკურობას (მაგ. 5). თანახმად თავისუფალი გაშლის პრინციპის მოქმედებისა, ყოველი მომდევნო საქცევი არასოდეს წარმოადგენს წინამორბედის განმეორებას. არსებით მნიშვნელობას იძენს მოსაზღვრე ტალღათა მწვერვლების მინიმალური (მცირე- ან დიდსეკუნდური) ამაღლებების აქ გამომუშავებული სისტემა. იგი მიეკუთვნება იმ ნაცად საშუალებათა რიცხვს, რომლებიც ქმნიან მუსიკალური ექსპრესიის თანმიმდევრულ და, ამავე დროს, თანდათანობით გაღრმავებას.

იბადება მოთხოვნილება, ერთი მხრივ, „ზამთარის“, ხოლო, მეორე მხრივ, „გრძელი კახური მრავალჟამიერისა“ და „ჩაკრულოს“ მწვერვალისეული ტონების დაპირისპირებისა. სიმღერაში „ზამთარი“ ყოველი ტალღისებური მოძ-

რაობის დროს მოპოვებული ზედა კიდური ბგერა მიეკუთვნება მწვერვალ-კულმინაციის სახელწოდებით ცნობილ უმაღლეს ტონს (I აჭაჰმ, 1979:92-95); მაშინ, როდესაც „გრძელ კახურ მრავალჟამიერსა“ და „ჩაკრულოში“ დომინირებს დაღმასვლების მანიშნებელი მწვერვალ-სათავეების ზემოგანხილული ტიპი (I აჭაჰმ, 1979:87-89). ყოველივე ეს ნათლად მეტყველებს აღნიშნულ ნაწარმოებთა რელიეფური დინამიკური პროფილის მახასიათებელი საწყისის – განსხვავებული გზებით მოპოვებული მწვერვალისეული ტონებისგან შემდგარი გამჭოლი ხაზების მნიშვნელობაზე.

ასეთია ქართლ-კახური გრძელი სუფრული სიმღერების კილო-ინტონაციური თავისებურებების ჩვენს მიერ შემოთავაზებული მოკლე დახასიათება.

დამონმებული ლიტერატურა

გოგოტიშვილი, ვლადიმერ. (1989). ქართლ-კახური გრძელი სუფრული სიმღერების ნოტაციის საკითხისათვის (მეთოდოლოგიური ნარკვევი). თბილისი: თბილისის სახელმწიფო კონსერვატორია.

გოგოტიშვილი, ვლადიმერ. (2001). მრავალხმიანი ქართული ხალხური სიმღერების კილოური წყობის ზოგიერთი თავისებურების შესახებ. კრებულში: წურწუშია, რუსუდან (პ/მ/რედ). სასულიერო და საერო მუსიკის მრავალხმიანობის პრობლემები. ქრისტეშობის 2000 და საქართველოს სახელმწიფოებრიობის 3000 წლისთავისადმი მიძღვნილი საერთაშორისო სამეცნიერო კონფერენციის მოხსენებები (გვ. 233-252). თბილისი: თბილისის სახელმწიფო კონსერვატორია (ინგლისური რეზიუმეით).

Àñèàí èò àèèè, Øàèàà. (1978). *Ààðí íí èý á íàðí áí úõ õí ðí áúõ ï áñí ýõ Èàðò èè è Èàðàò è. Ì í ñèàà: Ì óçú èà.*

Èóó í àðàà, Õðèñòí ó í ð. (1958). *Áí í ðí ñú èñò í ðèè è ò áí ðèè àðí ýí ñèí é í í í äè-áñèí é í óçú èè. Èáí èí ðàà: Áí ñóààðñòááí í í á ì óçú èàèúí í á èçààðàèúñòáí .*

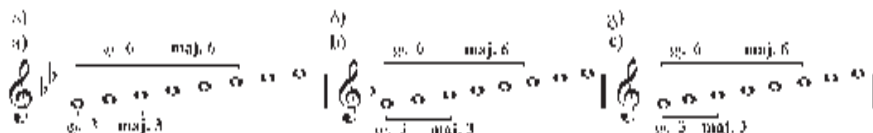
Ì აჭაჰმ, Èáá. (1979). *Ñò ðí áí èá ì óçú èàèúí úõ ï ðí èçááááí èé. Ì í ñèàà: Ì óçú èà.*

Õóèèàðí áí, Áèèòí ð. (1980). *Áí àèèèç ì óçú èàèúí úõ ï ðí èçááááí èé. Í áú èá ï ðèí ðèí ú ðàçáèò èý è ò í ðí í í á ðàçí ááí èý á ì óçú èá. Ì ðí ñòú á ò í ðí ú. Ì í ñèàà: Ì óçú èà.*

**ნაშრომში აღნიშნულ კილოურ სისტემათა ბგერათრიგული
 სქემები კომენტარებით**

**Mode system's sequence schemes mentioned in the given
 work with comments**

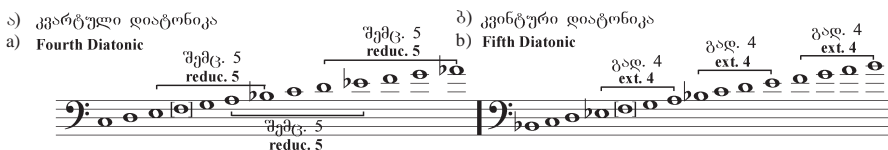
1. მიქსოლოდიური (ა), იონური (ბ), ლიდიური (გ) სისტემების მაჟორულობის დამადასტურებელი საერთო მაჩვენებლები — ტონიკური დიდი ტერცია და ტონიკური დიდი სექტა, რომლებიც დამახასიათებელი ინტერვალების სახელწოდებით ცნობილ უმთავრეს კილო-ინტონაციურ ელემენტებად ვერ ჩაითვლებიან. Confirmation of common indicators of Mixolydian (a), Dorian (b), Lydian (c) systems – tonic major third and tonic major sixth, which can not be considered most important mode intonational elements of so called characteristic intervals.



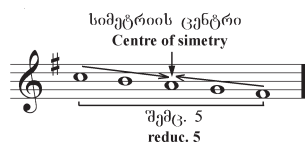
2. მიქსოლოდიური და იონური კილოების დამახასიათებელი ინტერვალების მკვეთრი სხვადასხვაობა: მიქსოლოდიური მცირე სექტიმისა და შემცირებული კვინტის რბილდისონანსური უღერადობა (ა) უპირისპირდება იონური დიდი სექტიმისა და გადიდებული კვარტის (ტრიტონის) გამახვილებულ დისონანსურობას (ბ). The sharp diversity of Mixolydian and Ionian modes characteristic intervals: Mixolydian minor seventh's and reduced fifth's soft dissonant sound (a) contradicts the dissonant sharpness of major seventh and extended fourth (triton) (b).



3. ქართულ-ხალხურ მრავალხმიანობაში ათვისებული კვარტული და კვინტური დიატონიკის ბგერათა რიგების სქემატური გამოსახულება. The schematic expression of fourth Diatonic and Fifth Diatonic sound sequence typical to Georgian folk polyphony.



4. D-მიქსოლოდიურ სისტემაში fis-c1 შემცირებული კვინტის შემავსებელ საფეხურთა ათვისების ვარიანტი, დამახასიათებელი გრძელი სუფრული სიმღერებისათვის (სქემა): Variety of usage of fis-c1 reduced fifth's fulfilling steps in D Mixolydian system which is characteristic for the lengthy Table Songs (scheme):



მაგალითი 1. ა) გრძელი კახური მრავალჟამიერი (ტაქტები 1-4)

EXAMPLE 1. a) Lengthy "Kakhetian Mravalzhamiery" (bars 1-4)

Ad libit ♩ = 116

1 ა) ა) მრა - ვა - ლუ - ი!
 mra - va - lu - i!

მრავ - ალ
 mrai - - - al - - - - -

ჟაი - ა - მი - ერ
 djai - a - mi - er

ჰა
 ha

ჰაი
 hai

ჟაი - ა - მი - ერ
 djai - a - mi - er

ჰა ჰაი ჰაი
 ha hai hai,

ბ) ჩაკრულო (ტაქტები 11-14)

b) "Chakrulo" (bars 11-14)

♩ = 132

1 ბ) ბ) ჩა - ვუხ - ტეთ მუხ - რან ბა - ტონ - სა
 cha - vukh - tet mukh - ran ba - ton - sa

თავს და - ვანგ - რი - თთ ბა - ნი - ა,
 tavs da - vang - ri - ot ba - ni - a,

ჰაი
 hai

ჰა
 ha

ჰაი
 hai

ჰაი, ჰაი,
 hai, hai,

* მუხლის დასასრულს ჩამოყალიბებული დაღმავალი ტრიქორდი და მისი შებრუნებული იმიტაცია გამოყოფილია შესაბამისი ხაზებით; ტრიქორდების შემადგენელი ბგერები შემოფარგლულია წრეხაზებით.
 The descending trichord and imitation of its inversion formed in the end of musical phrase is underlined. Tones consisting the trichord are circuled.

გ) „ზამთარი“ (ტაქტები 23-24)

ც) “Zamtari” (bars 23-24)

♩ = 58 ♩ = 100 ♩ = 108

1) *ც)*

ზამ - თა - რი
 zam - ta - ri

ჰე, ჰე, ჰე
 he, he he

მაგალითი 2. მრავალჯამიერი (ტაქტები 1-8)

EXAMPLE 2. “Mravalzhamiery” (bars 1-8)

ad libit.

♩ = 116 ♩ = 56

მრავალ-ი!
 mra - va - lu - i!

ჰა - ვა - მი -
 ha - va - mi -

ერ,
 er,

ჰა ჰა
 ha ha

ჰა ჰა ჰა
 ha ha ha

ჰა ჰა
 ha ha

ჰა
 ha

♩ = 72 ♩ = 84

ჰა - ვა - მი - ერ!
 mra - val - va - mi - er!

♩ = 160

ჰა - ვა - მი - ერ!
 mra - val - va - mi - er!

მაგალითი 3. მრავალჟამიერი (ტაქტები 9-17)

EXAMPLE 3. "Mravalzhamiery" (bars 9-17)

132 *piu mosso* 160
 არ-ცა ი-ხა - როს მწერ-მა წვენ-ზე-დაღა
 ar-ca i-xa - ros mter-ma even-ze-da
 ნურც ა - რა გა - უ - ხა - რი - ა
 nure a - ra ga - u - xa - ri - a
 ა
 69
 ჰა ჰა, ჰა, ჰა - რუ - ლა - ლო - და
 ha ha, ha, ha - ru - la - lo - da
 ჰა
 138 *poco accel.* *a tempo*
 ჰა, ჰა, ჰა, ჰა,
 ha, ha, ha, ha,
 ჰა
 69
 ჰა, ჰა,
 ha, ha,
 ა
 72 152
 რუ-ლა - - - - ჰა - - - -
 ru - la - - - - ha - - - -
 ჰა, ჰა,
 ha, ha,
 ჰა ჰა ჰა
 ha ha ha

* დაღმასვლათა მწვერვალ-სათავეები გამოყოფილია წრეხაზებით.
 The peak sources of descending melodic developments are circled.

პა, ha, პა, ha,
 ბა - ნი - ა,
 პა,
 ha,

ten. **Allegro** ♩ = 118

პა, პა, პა,
 ha, ha, ha,
 არ - ხი - ა - - - რუ - ლა - - - ლო!
 ar - xi - a - - - ru - la - - - lo!

meno mosso ♩ = 118

პა ha პა ha

Moderato ♩ = 88

ა - რუ - ლა
 a - ru - la
 ლო
 lo
 ო!
 o!
 ო!
 o!
 ო!
 lo o!

System 1: Treble clef, 5/4 time signature. The melody features a circled quarter note followed by a series of eighth notes in groups of three. The lyrics are: პა - რა - - - რა - - - ლო / ha - - - ra - - - lo. The word "ten." is written above the second measure.

System 2: Treble clef, 6/4 time signature. The melody continues with eighth notes in groups of three. The lyrics are: პა - რა - - - ლო - და პა - რუ - ლა - ლო / ha - ra - - - lo - da ha - ru - la - lo. The word "ten." is written above the first measure.

System 3: Treble clef, 4/4 time signature. The tempo is marked "Moderato" with a quarter note equal to 96 (♩ = 96). The dynamics are "con spirito". The melody features a circled quarter note. The lyrics are: პა პა / ha ha. The bass line has the lyrics: პა, პა, პა, / ha, ha, ha, and ო / o.

System 4: Treble clef, 4/4 time signature. The melody continues with eighth notes in groups of three. The lyrics are: პა, პა / ha, ha. The second part of the system has the lyrics: პა, პა - რუ - ლა - ლო, / ha, ha - ru - la - lo,.

